

# Die Arten der Gattung *Dermatohomoeus* Hlisnikovsky, 1963, aus Asien und Afrika (Coleoptera, Leiodidae, Pseudoliadini)

von

**Hermann DAFFNER \***

Mit 47 Abbildungen

## ABSTRACT

**The species of the genus *Dermatohomoeus* Hlisnikovsky, 1963, of Asia and Africa (Coleoptera, Leiodidae, Pseudoliadini).** — The present paper is a review of the species of the genus *Dermatohomoeus* Hlisnikovsky, 1963, from Asia and from Africa. Over 3000 specimens, including the type material of the described species, representing 16 species have been studied. Thirteen species are described as new (*D. besuchetianus* n. sp., *D. brunneus* n. sp., *D. garous* n. sp., *D. indicus* n. sp., *D. khasicus* n. sp., *D. loeblianus* n. sp., *D. longicornis* n. sp., *D. muehlei* n. sp., *D. obscuratus* n. sp., *D. punctatus* n. sp., *D. rufus* n. sp., *D. striatipennis* n. sp., *D. strigellus* n. sp.). Three species are referred to new generic combinations (*D. portevini* (Champion, 1923) n. comb., *D. insularis* (Hlisnikovsky, 1972) n. comb., *D. silvaticus* (Hlisnikovsky, 1972) n. comb.). One species and one genus is relegated to synonymy (*D. borneensis* Hlisnikovsky, 1965, n. syn. = *D. portevini* (Champion, 1923); *Acanthodiaprepus* Hlisnikovsky, 1972, n. syn. = *Dermatohomoeus* Hlisnikovsky, 1963).

## EINLEITUNG

Vertreter der Gattung *Dermatohomoeus* Hlisnikovsky, 1963, waren bisher nur von den melanesischen Inseln und Australien bekannt. Dank der Aufsammlungen von C. Besuchet und I. Löbl (Genf), liegen nun zahlreiche Arten dieser Gattung aus Südasien vor. Weiteres Material, aus Ostasien und Afrika, stellten die Kollegen O. Merkl (Budapest),

\* Fuchsbergstr. 19, Günsenhausen, D-8057 Eching, BRD.

H. Mühle (München) und S. B. Peck (Ottawa) zur Verfügung. So umfaßt das zur Untersuchung vorgelegte Material (einschließlich der Typen bereits beschriebener Arten) insgesamt 3165 Exemplare. Diese gehören 16 Arten an, wovon 13 Arten neu für die Wissenschaft sind. Für 3 Arten war eine neue Gattungskombination nötig. Eine Art und eine Gattung wurden als neue Synonyme erkannt. Im Jahre 1972 beschrieb J. HLISNIKOVSKY die Gattung *Acanthodiaprepus*, der er 5 Arten zuordnete. Bei der Überprüfung des typischen Materials dieser Arten stellte sich heraus, daß sie 3 verschiedenen Gattungen angehören. Die vom Autor festgelegte Typus-Art der Gattung *Acanthodiaprepus* „*A. silvaticus* Hlisnikovsky, 1972“, ist ein typischer Vertreter der Gattung *Dermatohomoeus*. Dies ergibt in der Synonymie folgende Neueinteilung: *Acanthodiaprepus* Hlisnikovsky, 1972, n. syn. = *Dermatohomoeus* Hlisnikovsky, 1963.

Institute und Kollektionen in denen das besprochene Material aufbewahrt ist, werden im Text durch folgende Abkürzungen bezeichnet:

- BMNH: British Museum (Natural History), London  
 CHDE: Collection Hermann Daffner, Eching  
 CSPO: Collection Stewart B. Peck, Ottawa  
 MHNG: Muséum d'histoire naturelle, Genève  
 NMP: Nationalmuseum Prag  
 UNMB: Ungarisches Naturwissenschaftliches Museum, Budapest

Für das mir zur Untersuchung anvertraute oder überlassene Material danke ich den Kollegen Dr. M. E. Bacchus (London), Dr. Claude Besuchet und Dr. Ivan Löbl (Genf), Dr. Ottó Merkl (Budapest), Herrn Hans Mühle (München) und Dr. Stewart B. Peck (Ottawa).

**Bestimmungstabelle** der in Asien und Afrika festgestellten Arten der Gattung *Dermatohomoeus* Hlisnikovsky.

- |   |  |                             |
|---|--|-----------------------------|
| 1 | Durchschnittlich größere Arten, 1,9-2,6 mm. Oberseite des Körpers schwarzbraun gefärbt .....   | 2                           |
| — | Durchschnittlich kleinere Arten, 1,35-1,9 mm. Körper einfarbig rotbraun...   | 7                           |
| 2 | Flügeldecken überall dicht und gleichmäßig punktiert, keine abgesetzten Punktreihen ausgebildet .....  | 3                           |
| — | Flügeldecken mindestens auf der Scheibe mit deutlich abgesetzten, doppelreihig angeordneten Punktreihen .....  | 6                           |
| 3 | Flügeldecken fein punktiert, der Punktabstand ist doppelt so groß wie der Punktdurchmesser. Länge 2,1-2,5 mm (Nepal, Nordindien) .....   | <i>strigellus</i> n. sp.    |
| — | Flügeldecken kräftig punktiert, der Punktabstand ist so groß wie der Punktdurchmesser .....  | 4                           |
| 4 | Halsschild kräftig und dicht punktiert, der Punktabstand ist so groß wie der Punktdurchmesser. Länge 2,4-2,6 mm (Thailand) .....   | <i>punctatus</i> n. sp.     |
| — | Halsschild fein und locker punktiert, der Punktabstand ist doppelt so groß wie der Punktdurchmesser .....  | 5                           |
| 5 | Fühler lang, um ein Drittel länger als der Längsdurchmesser des Halsschildes. Länge 2,1-2,4 mm (Nepal) .....   | <i>longicornis</i> n. sp.   |
| — | Fühler kürzer, nur wenig länger als der Längsdurchmesser des Halsschildes. Länge 2-2,3 mm (Nordindien) .....   | <i>obscuratus</i> n. sp.    |
| 6 | Die Punktreihen der Flügeldecken nur auf der Scheibe deutlich abgesetzt, nach hinten und zu den Seiten sind die Zwischenräume ebenso stark punktiert wie die Hauptreihen. Länge 2-2,2 mm (Südindien) ..... | <i>besuchetianus</i> n. sp. |

- Die Punktreihen der Flügeldecken sind überall sehr deutlich ausgebildet, Zwischenräume überall viel schwächer punktiert als die Hauptreihen. Länge 1,9-2,1 mm (Vietnam, Thailand)..... *striatipennis* n. sp.
- 7 Oberseite des Körpers fein aber dicht und deutlich behaart. Länge 1,7-1,8 mm (Afrika)..... *muehlei* n. sp.
- Oberseite des Körpers nur sehr fein und weitläufig behaart ..... 8
- 8 Augen groß, von oben betrachtet um die Hälfte breiter als das zweite Fühlerglied. Geflügelte Arten ..... 9
- Augen klein, von oben betrachtet nur so breit wie das zweite Fühlerglied. Ungeflügelte Arten ..... 14
- 9 Mittelgroße Arten, 1,6-1,9 mm. Halsschildbasis vor den Hinterecken beiderseits flach aber deutlich eingebuchtet ..... 10
- Kleinere Arten, 1,35-1,6 mm. Halsschildbasis nur leicht gewellt, nicht eingebuchtet ..... 12
- 10 Punktierung auf den Flügeldecken fein, der Punktabstand ist 2 bis 3 mal so groß wie der Punktdurchmesser. Länge 1,7-1,9 mm (Sri Lanka) ..... *silvaticus* (Hlisnikovsky, 1972)
- Punktierung auf den Flügeldecken kräftig, der Punktabstand ist so groß wie der Punktdurchmesser ..... 11
- 11 Querrisse auf den Flügeldecken gedrängt angeordnet. Länge 1,6-1,8 mm (Südindien) ..... *rufus* n. sp.
- Querrisse auf den Flügeldecken locker angeordnet. Länge 1,7-1,85 mm (Südindien) ..... *brunneus* n. sp.
- 12 Das 7. Fühlerglied fast doppelt so lang wie breit. Länge 1,4-1,6 mm (fast ganz Asien und Indonesien) ..... *portevini* (Champion, 1923)
- Das 7. Fühlerglied nur um die Hälfte länger als breit ..... 13
- 13 Punktierung der Flügeldecken fein, der Punktabstand ist doppelt so groß wie der Punktdurchmesser. Länge 1,45-1,6 mm (Indien) ..... *indicus* n. sp.
- Punktierung der Flügeldecken kräftig, der Punktabstand ist so groß wie der Punktdurchmesser. Länge 1,35-1,6 mm (Sri Lanka, Indien) ..... *insularis* (Hlisnikovsky, 1972)
- 14 Flügeldecken kräftig punktiert, der Punktabstand ist so groß wie der Punktdurchmesser. Länge 1,5-1,7 mm (Nordindien — W. Bengal)..... *loeblianus* n. sp.
- Flügeldecken fein punktiert, der Punktabstand ist doppelt so groß wie der Punktdurchmesser ..... 15
- 15 Körperform breitoval. Punktierung des Halsschildes sehr fein und weitläufig, der Punktabstand ist 5 mal so groß wie der Punktdurchmesser. Länge 1,55-1,8 mm (Nordindien — Khasi Hills)..... *khasicus* n. sp.
- Körperform oval. Punktierung des Halsschildes deutlicher, der Punktabstand ist 3 bis 4 mal so groß wie der Punktdurchmesser. Länge 1,6-1,75 mm (Nordindien — Garo Hills) ..... *garous* n. sp.

***Dermatohomoeus obscuratus* n. sp.**  
(Abb. 1-3)

Holotypus ♂: INDIA — Meghalaya, Khasi Hills, Shillong, 1850-1950 m, 30.X.1978, leg. Besuchet & Löbl (MHNG).

Paratypen: India — Meghalaya, Khasi Hills: Shillong, 1850-1950 m, 30.X.1978, 50♂♂, 69♀♀ (MHNG) 12♂♂, 4♀♀ (CHDE); Mawphlang, 1800 m, 28.X.1978, 6♂♂, 12♀♀ (MHNG) 1♂ (CHDE); Weiloi, 1700 m, 2♂♂, 1♀ (MHNG) 1♂ (CHDE); Cherrapunjee, 1200-1700 m, 26.X.1978, 9♂♂, 8♀♀ (MHNG) 1♂ (CHDE), alle leg. Besuchet & Löbl.

Länge 2-2,3 mm. Körper breitoval, schwarzbraun, Ränder des Halsschildes, Fühler und Beine rotbraun; Oberseite des Körpers sehr fein und weitläufig behaart. Fühler gestreckt, nur wenig länger als der Längsdurchmesser des Halsschildes, 7. Fühlerglied zweimal so lang wie breit. Kopf fein und dicht punktiert, der Punktabstand ist so groß wie der Punktdurchmesser, am Grunde glatt, nur die Basis fein quergestrichelt; Augen groß, von oben betrachtet um die Hälfte breiter als das zweite Fühlerglied. Halsschild

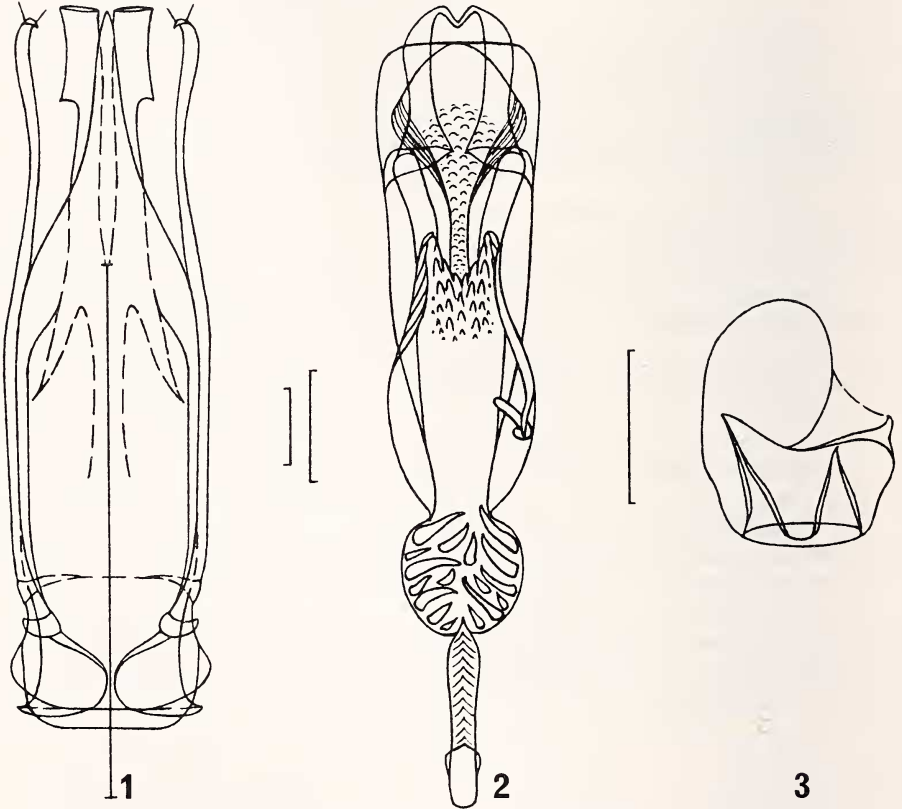


ABB. 1-3.

*Dermatohomoeus obscuratus* n. sp.

1-2: Aedoeagus und Innensack ♂; 3: Spermatheca ♀; Skala 0,10 mm.

2 mal so breit wie lang, fein und locker punktiert, der Punktabstand ist doppelt so groß wie der Punktdurchmesser, am Grunde seidennatt glänzend, nicht quergestrichelt; Basis vor den rechtwinkligen Hinterecken beiderseits in flachen Bogen eingebuchtet. Flügeldecken breitoval, so lang wie breit, überall kräftig und dicht punktiert, der Punktabstand ist so groß wie der Punktdurchmesser, die einzelnen Punkte überall mit feinen und locker angeordneten Querrissen verbunden; Seitenrand kurz aufgebogen; Hautflügel normal entwickelt, flugfähig.

Männchen: Aedoeagus (Abb. 1 und 2) 0,81-0,95 mm.

Weibchen: Spermatheca (Abb. 3) 0,16-0,17 mm.

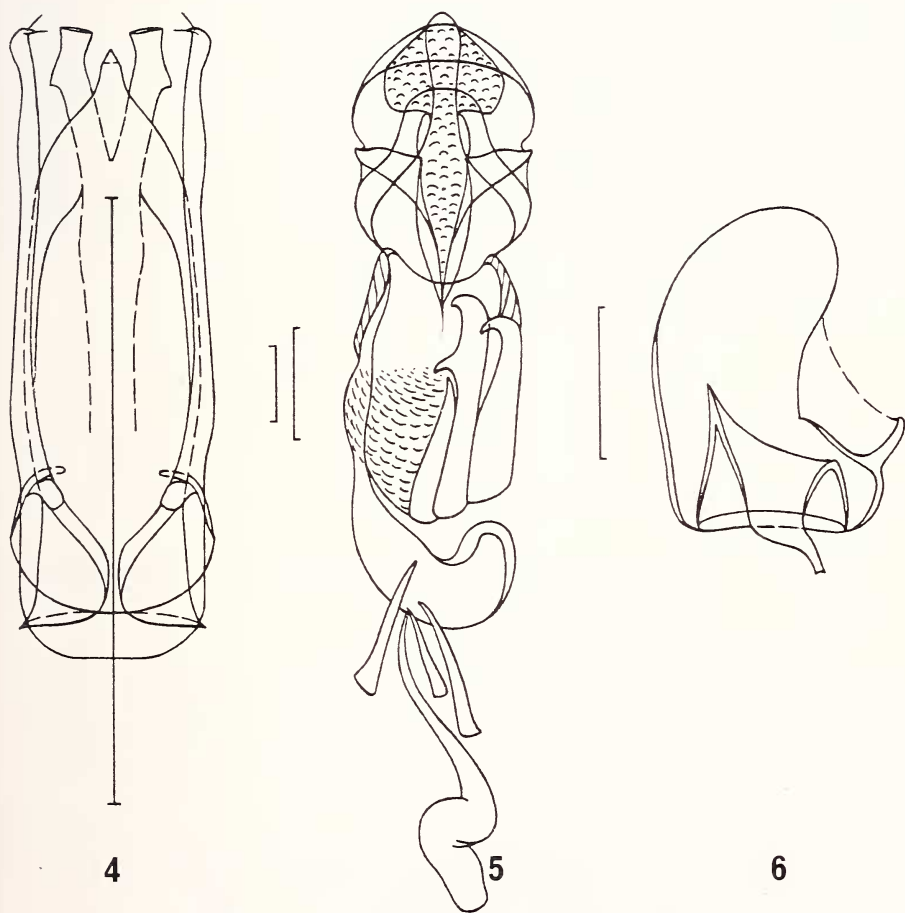


ABB. 4-6.

*Dermatohomoeus longicornis* n. sp.

4-5: Aedoeagus und Innensack ♂; 6: Spermatheca ♀; Skala 0,10 mm.

***Dermatohomoeus longicornis* n. sp.**

(Abb. 4-6)

Holotypus ♂: NEPAL — Kosi, Val Induwa Kola, 2200-2600 m, 16.-18.IV.1984, leg. Löbl & Smetana (MHNG).

Paratypen: Nepal: Kosi — Daten wie Holotypus, 1♂, 4♀♀ (MHNG) 1♂ (CHDE); Forêt S. Mangsingma, 2200 m, 11.IV.1984, leg. Löbl & Smetana, 1♀ (MHNG); Khandbari distr. — Below Shedua, 2100-2550 m, 9.IV.1982, leg. A. & Z. Smetana, 1♂ (MHNG) 1♀ (CHDE); Forest above Ahale, 2300-2400 m, 25.-26.III.1982, leg. A. & Z. Smetana, 1♂ (MHNG) 2♂♂ (CHDE).

Länge 2,1-2,4 mm. Körper breitoval, schwarzbraun, Ränder des Halsschildes, Fühler und Beine rotbraun; Oberseite des Körpers sehr fein und weitläufig behaart. Fühler gestreckt, um ein Drittel länger als der Längsdurchmesser des Halsschildes, 7. Fühlerglied zweimal so lang wie breit. Kopf fein und dicht punktiert, der Punktabstand ist 1,5 mal so groß wie der Punktdurchmesser, am Grunde glatt, nur die Basis fein quergestrichelt; Augen groß, von oben betrachtet um die Hälfte breiter als das zweite Fühlerglied. Halsschild mehr als 2 mal so breit wie lang, sehr fein und locker punktiert, der Punktabstand ist doppelt so groß wie der Punktdurchmesser, am Grunde seidenmatt glänzend, nicht quergestrichelt; Basis vor den rechtwinkeligen Hinterecken beiderseits in flachen Bogen eingebuchtet. Flügeldecken breitoval, etwas breiter als lang, überall kräftig und dicht punktiert, der Punktabstand ist so groß wie der Punktdurchmesser, die einzelnen Punkte sind überall mit feinen und locker angeordneten Querrissen verbunden; Seitenrand kurz aufgebogen; Hautflügel normal entwickelt, flugfähig.

Männchen: Aedoeagus (Abb. 4 und 5) 0,79-0,83 mm.

Weibchen: Spermatheca (Abb. 6) 0,20-0,22 mm.

***Dermatohomoeus punctatus* n. sp.**

(Abb. 7-8)

Holotypus ♂: THAILAND, Chiang Mai, Doi Suthep, 1450 m, 4.XI.1985, leg. Burckhardt & Löbl (MHNG).

Paratypus: Daten wie Holotypus, 1♂ (CHDE).

Länge 2,4-2,6 mm. Körper oval, schwarzbraun, Ränder des Halsschildes, Fühler und Beine rotbraun; Oberseite des Körpers sehr fein und weitläufig behaart. Fühler gestreckt, länger als der Längsdurchmesser des Halsschildes, 7. Fühlerglied 2 mal so lang wie breit. Kopf fein und dicht punktiert, der Punktabstand ist so groß wie der Punktdurchmesser, am Grunde glatt, nur die Basis fein quergestrichelt; Augen groß, von oben betrachtet um die Hälfte breiter als das zweite Fühlerglied. Halsschild 2 mal so breit wie lang, kräftig und dicht punktiert, der Punktabstand ist so groß wie der Punktdurchmesser, am Grunde seidenmatt glänzend, nicht quergestrichelt; Basis vor den rechtwinkeligen Hinterecken beiderseits in flachen Bogen eingebuchtet. Flügeldecken oval, deutlich länger als breit, überall kräftig und dicht punktiert, der Punktabstand ist so groß wie der Punktdurchmesser, die einzelnen Punkte überall mit feinen und dicht angeordneten Querrissen verbunden; Seitenrand kurz aufgebogen; Hautflügel normal entwickelt, flugfähig.

Männchen: Aedoeagus (Abb. 7 und 8) 0,96-1 mm.

Weibchen: Unbekannt.

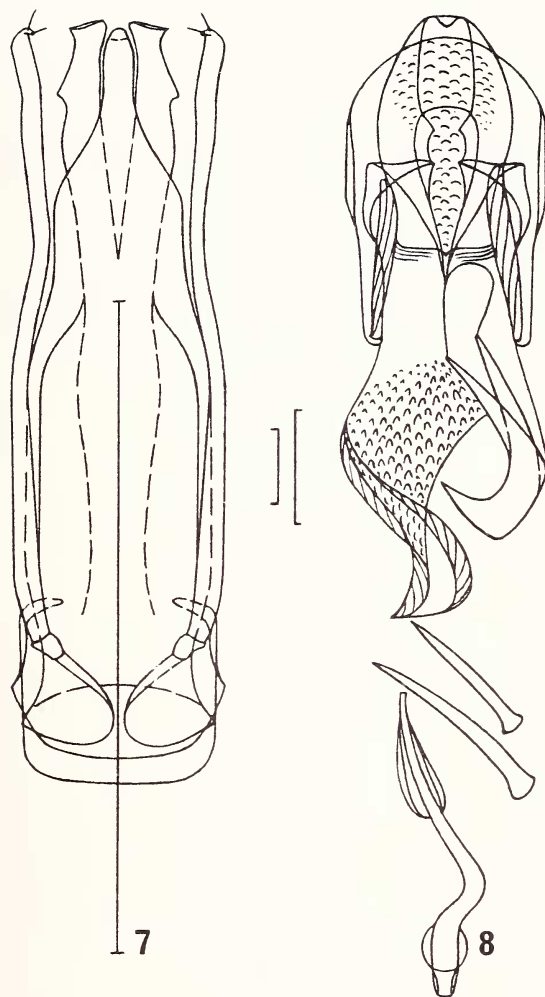


ABB. 7-8.

*Dermatohomoeus punctatus* n. sp.

7-8: Aedocagus und Innensack ♂; Skala 0,10 mm.

***Dermatohomoeus strigellus* n. sp.**

(Abb. 9-11)

Holotypus ♂: NEPAL — Prov. Bagmati, Gokana Forest nr. Kathmandu, 1400 m, 31.III.1981, leg. Löbl & Smetana (MHNG).

Paratypen: Nepal: Prov. Bagmati, Gokana Forest nr. Kathmandu, 1400 m, 31.III.-1.IV.1981, leg. Löbl & Smetana, 3♂♂, 6♀♀ (MHNG) 5♂♂, 2♀♀ (CHDE). INDIA: Meghalaya, Khasi Hills, Mawsynram-Balat, 1000 m, 27.X.1978, leg. Besuchet & Löbl, 4♂♂, 4♀♀ (MHNG) 2♂♂ (CHDE).

Länge 2,1-2,5 mm. Körper breitoval, schwarzbraun, Seiten des Halsschildes, Fühler und Beine gelbbraun; Oberseite des Körpers sehr fein und weitläufig behaart. Fühler gestreckt, etwas länger als der Längsdurchmesser des Halsschildes, 7. Fühlerglied zweimal so lang wie breit. Kopf fein und dicht punktiert, der Punktabstand ist so groß wie der Punktdurchmesser, am Grunde glatt, nur die Basis fein quergestrichelt; Augen groß, von oben betrachtet um die Hälfte breiter als das zweite Fühlerglied. Halsschild 2 mal so breit wie lang, fein und dicht punktiert, der Punktabstand ist so groß wie der Punktdurchmesser, am Grunde seidennatt glänzend, nicht quergestrichelt; Basis vor den rechtwinkligen Hinterecken beiderseits leicht eingebuchtet. Flügeldecken breitoval, etwas breiter als lang, überall fein punktiert, der Punktabstand ist doppelt so groß wie der Punktdurchmesser, die einzelnen Punkte überall mit feinen und dicht angeordneten Querrissen verbunden; Seitenrand kurz aufgebogen; Hautflügel normal entwickelt, flugfähig.

Männchen: Aedoeagus (Abb. 9 und 10) 0,82-0,90 mm.

Weibchen: Spermatheca (Abb. 11) 0,16-0,17 mm.

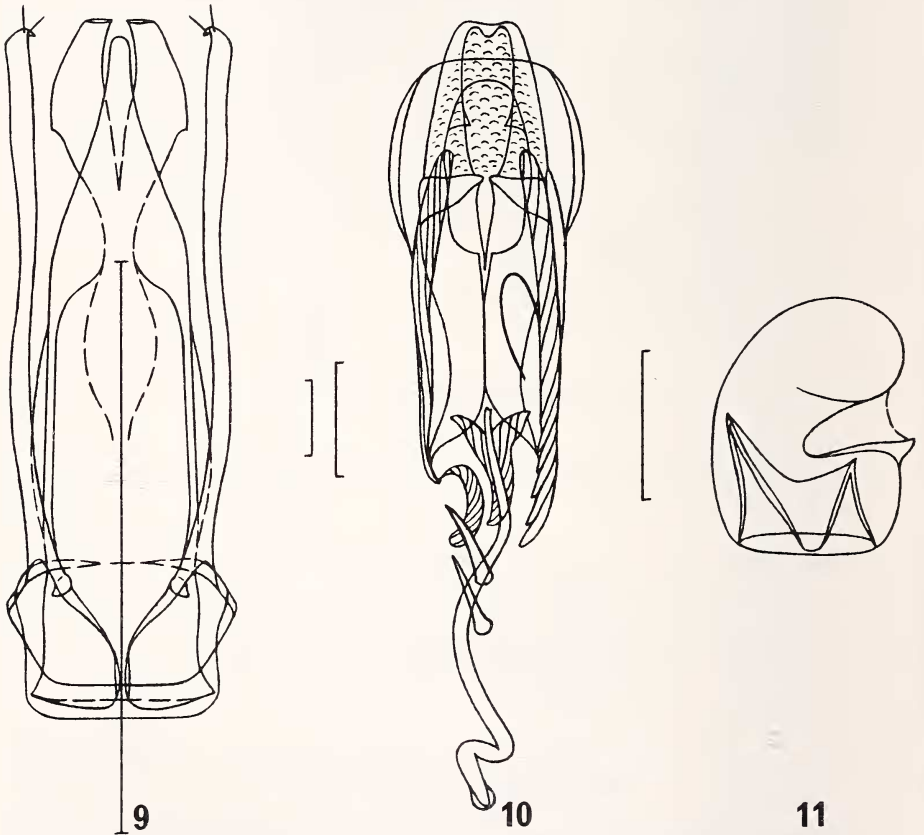


ABB. 9-11.

*Dermatohomoeus strigellus* n. sp.

9-10: Aedoeagus und Innensack ♂; 11: Spermatheca ♀; Skala 0,10 mm.



***Dermatohomoeus striatipennis* n. sp.**

(Abb. 12-14)

Holotypus ♂: VIETNAM, Cuc phuong, Ninh binh, 5.-18.V.1966, leg. Exp. Gy. Topál (UNMB).

Paratypen: Vietnam: Daten wie Holotypus, 2♂♂, 3♀♀ (UNMB) 2♂♂, 1♀ (CHDE).

THAILAND: Chiang Mai, Doi Suthep, 1450 m, 4.XI.1985, leg. Burckhardt &amp; Löbl, 1♂ (MHNG) 1♀ (CHDE).

Länge 1,9-2,1 mm. Körper breitoval, schwarzbraun, Ränder des Halsschildes, Fühler und Beine rotbraun; Oberseite des Körpers sehr fein und weitläufig behaart. Fühler gestreckt, länger als der Längsdurchmesser des Halsschildes, 7. Fühlerglied doppelt so lang wie breit. Kopf fein und locker punktiert, der Punktabstand ist doppelt so groß wie der Punktdurchmesser, am Grunde sehr fein und dicht quergestrichelt; Augen groß, von

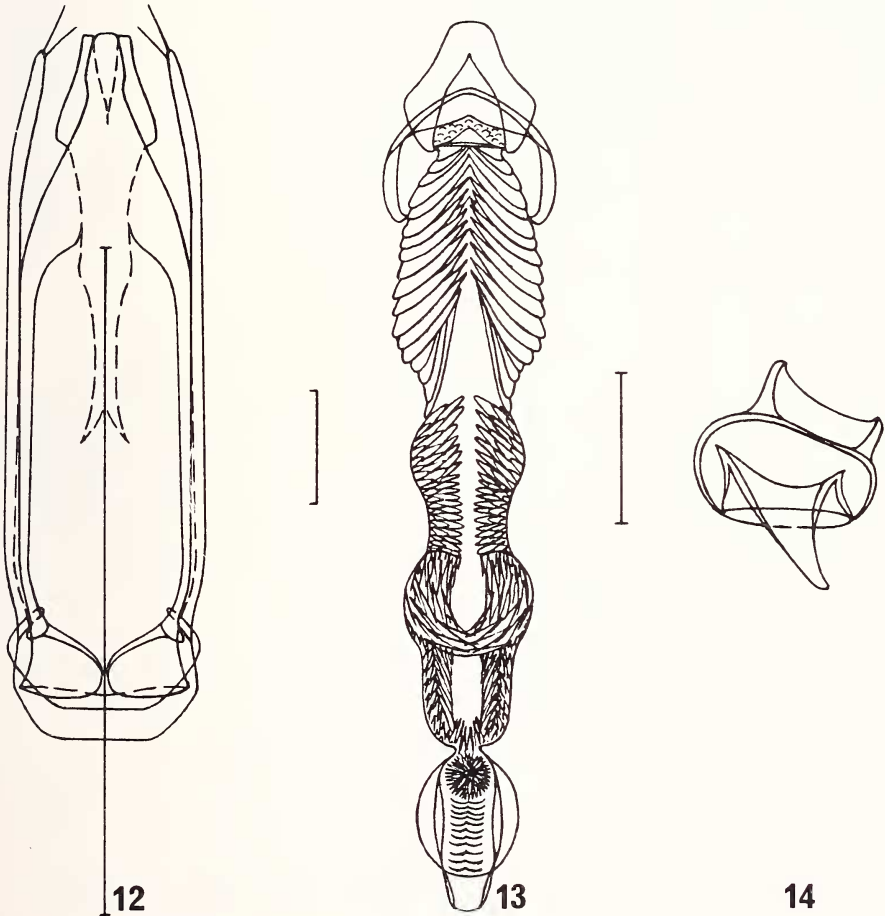


ABB. 12-14.

*Dermatohomoeus striatipennis* n. sp.

12-13: Aedeagus und Innensack ♂; 14: Spermatheca ♀; Skala 0,10 mm.

oben betrachtet um die Hälfte breiter als das zweite Fühlerglied. Halsschild 2 mal so breit wie lang, äußerst fein und weitläufig punktiert, der Punktabstand ist 5 mal so groß wie der Punktdurchmesser, am Grunde glatt und glänzend, nicht quergestrichelt; Basis vor den rechtwinkligen Hinterecken beiderseits in flachen Bogen eingebuchtet. Flügeldecken breitoval, etwas breiter als lang, überall kräftige, doppelreihig angeordnete Punktreihen ausgebildet (der Punktabstand ist so groß wie der Punktdurchmesser), Zwischenräume fein und weitläufig punktiert (der Punktabstand ist 3 mal so groß wie der Punktdurchmesser), die einzelnen Punkte sind überall mit feinen und locker angeordneten Querrissen verbunden; Seitenrand sehr schmal aufgebogen; Hautflügel normal entwickelt, flugfähig.

Männchen: Aedoeagus (Abb. 12 und 13) 0,58-0,64 mm.

Weibchen: Spermatheca (Abb. 14) 0,14-0,15 mm.

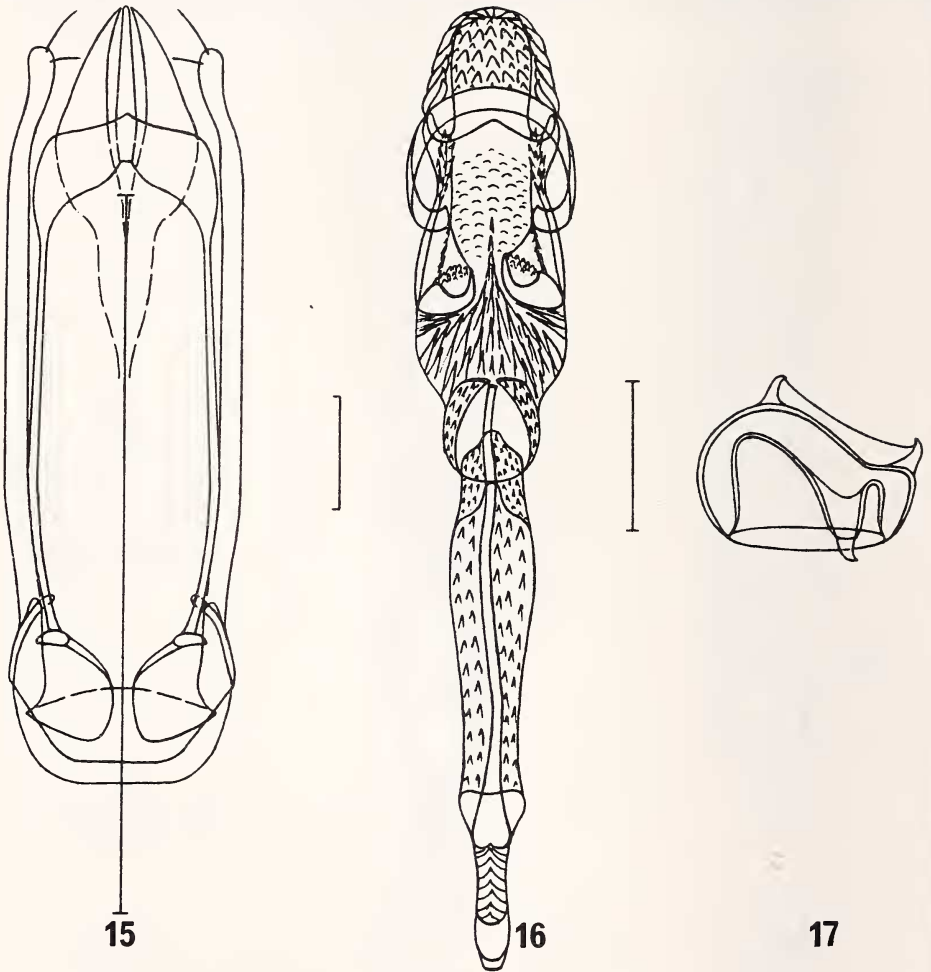


ABB. 15-17.

*Dermatohomoeus muehlei* n. sp.

15-16: Aedoeagus und Innensack ♂; 17: Spermatheca ♀; Skala 0,10 mm.

***Dermatohomoeus muehlei* n. sp.**

(Abb. 15-17)

Holotypus ♂: Afrika, BURUNDI, Bujumbura, 6.VII.1985, leg. H. Mühle (CHDE).

Paratypen: Afrika — Burundi: Bujumbura, 6.VII.1985, 1 ♀ (CHDE); Rumonge, 2.II.1986, 1 ♂ (CHDE). RWANDA: Bugarama, 20.IV.-12.X.1985, 1 ♂, 2 ♀ ♀ (CHDE), alle leg. H. Mühle.

Länge 1,7-1,8 mm. Körper verkehrt eiförmig, nach hinten zugespitzt, rotbraun, Fühlergeißel und Tarsen gelb; Oberseite des Körpers fein aber dicht und deutlich behaart. Fühler gedrungen, nur so lang wie der Längsdurchmesser des Halsschildes, 7. Fühlerglied nur ein Drittel länger als breit. Kopf kräftig und dicht punktiert, der Punktabstand ist so groß wie der Punktdurchmesser, am Grunde sehr fein und dicht quergestrichelt; Augen groß, von oben betrachtet um die Hälfte breiter als das zweite Fühlerglied. Halsschild 2 mal so breit wie lang, deutlich und dicht punktiert, der Punktabstand ist doppelt so groß wie der Punktdurchmesser, am Grunde glatt, nicht quergestrichelt; Basis vor den rechtwinkligen Hinterecken beiderseits leicht eingebuchtet. Flügeldecken oval, nach hinten zugespitzt, etwas länger als breit, fein und dicht punktiert, der Punktabstand ist doppelt so groß wie der Punktdurchmesser, auf der Scheibe ist eine Punktreihe angedeutet, die einzelnen Punkte überall mit feinen und dichtstehenden Querrissen verbunden; Seitenrand schmal aufgebogen; Hautflügel normal entwickelt, flugfähig.

Männchen: Aedoeagus (Abb. 15 und 16) 0,64-0,66 mm.

Weibchen: Spermatheca (Abb. 17) 0,11-0,12 mm.

Diese neue Art ist nach dem Entdecker, Herrn Hans Mühle (München) benannt.

***Dermatohomoeus besuchetianus* n. sp.**

(Abb. 18-20)

Holotypus ♂: INDIA — Madras, Anaimalai Hills, 18 km N Valparai, 1250 m, 18.XI.1972, leg. Besuchet, Löbl, Mussard (MHNG).

Paratypen: Daten wie Holotypus, 3 ♂ ♂, 6 ♀ ♀ (MHNG) 2 ♂ ♂, 2 ♀ ♀ (CHDE).

Länge 2-2,2 mm. Körper breitoval, schwarzbraun, Ränder des Halsschildes und der Flügeldecken, Fühler und Beine rotbraun; Oberseite des Körpers sehr fein und weitläufig behaart. Fühler gestreckt, länger als der Längsdurchmesser des Halsschildes, 7. Fühlerglied doppelt so lang wie breit. Kopf fein und locker punktiert, der Punktabstand ist doppelt so groß wie der Punktdurchmesser, am Grunde sehr fein und dicht quergestrichelt; Augen klein, von oben betrachtet nur so breit wie das zweite Fühlerglied. Halsschild 2 mal so breit wie lang, sehr fein und locker punktiert, der Punktabstand ist 2 bis 3 mal so groß wie der Punktdurchmesser, am Grunde glänzend, nicht quergestrichelt; Basis vor den spitzwinkligen Hinterecken beiderseits in flachen Bogen eingebuchtet. Flügeldecken oval, so lang wie breit, auf der Scheibe sind deutliche, doppelreihig angeordnete Punktfolgen ausgebildet (der Punktabstand ist so groß wie der Punktdurchmesser), Zwischenräume fein aber deutlich punktiert (der Punktabstand ist 3 mal so groß wie der Punktdurchmesser), nach hinten und zu den Seiten sind die Zwischenräume ebenso dicht und stark punktiert wie die Hauptreihen, die einzelnen Punkte überall mit feinen und dicht angeordneten Querrissen verbunden; Seitenrand kurz aufgebogen; Hautflügel zurückgebildet, flugunfähig.

Männchen: Aedoeagus (Abb. 18 und 19) 0,83-0,87 mm.

Weibchen: Spermatheca (Abb. 20) 0,13-0,14 mm.

Diese neue Art ist Herrn Dr. Claude Besuchet (Genf) gewidmet.

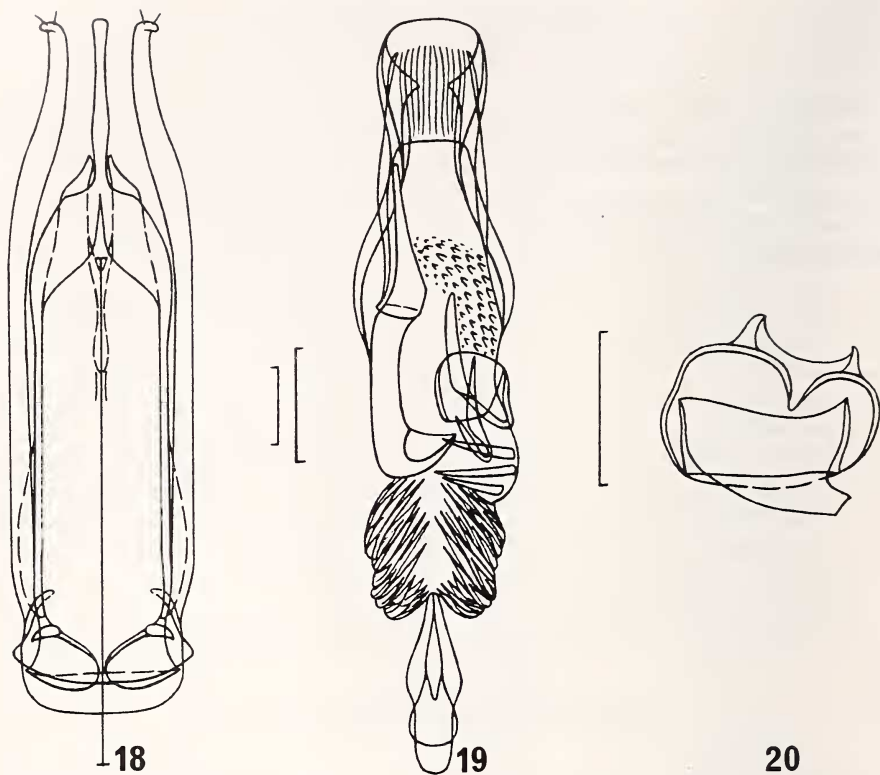


ABB. 18-20.

*Dermatohomoeus besuchetianus* n. sp.

18-19: Aedoeagus und Innensack ♂; 20: Spermatheca ♀; Skala 0,10 mm.

*Dermatohomoeus brunneus* n. sp.

(Abb. 21-23)

Holotypus ♂: INDIA, Madras, Biligiri Rangan Hills, Dhimbam, 1000 m, 29.XI.1972, leg. Besuchet, Löbl, Mussard (MHNG).

Paratypen: India; Madras — Daten wie Holotypus, 72♂♂, 84♀♀ (MHNG) 7♂♂, 2♀♀ (CHDE); Biligiri Rangan Hills, 10 km NE Dhimbam, 1200 m, 29.XI.1972, 8♂♂, 15♀♀ (MHNG) 2♂♂ (CHDE); Palni Hills, 16 km E Kodaikanal, 1400 m, 15.XI.1972, 1♀ (MHNG) 1♂ (CHDE); Palni Hills, 29 km E Kodaikanal, 1100 m, 11.XI.1972, 1♂ (MHNG) 1♂ (CHDE); Palni Hills, 36 km E Kodaikanal, 850 m, 16.XI.1972, 1♂, 4♀♀ (MHNG); Suruli Falls, 550 m, 8.XI.1972, 1♂, 2♀♀ (MHNG) 1♂ (CHDE); Anaimalai Hills, Aliyar Dam, 850-1150 m, 15.-18.XI.1972, 2♂♂, 1♀ (MHNG) 1♂ (CHDE). Kerala-Anaimalai Hills, près Maraiyur, 700 m, 24.XI.1972, 1♂ (MHNG), alle leg. Besuchet, Löbl, Mussard.

Länge 1,7-1,85 mm. Körper oval, rotbraun, Tarsen, Fühlergeißel und Endglied der Fühler gelb; Oberseite des Körpers sehr fein und weitläufig behaart. Fühler gestreckt, etwas länger als der Längsdurchmesser des Halsschides, 7. Fühlerglied um die Hälfte län-

ger als breit. Kopf deutlich und dicht punktiert, der Punktabstand ist so groß wie der Punktdurchmesser, am Grunde sehr fein und dicht quergestrichelt; Augen groß, von oben betrachtet um die Hälfte breiter als das zweite Fühlerglied. Halsschild 2 mal so breit wie lang, fein und dicht punktiert, der Punktabstand ist doppelt so groß wie der Punktdurchmesser, am Grunde glatt, nicht quergestrichelt; Basis vor den rechtwinkeligen Hinterecken beiderseits sehr deutlich, in flachen Bogen eingebuchtet. Flügeldecken oval, so lang wie breit, kräftig und dicht punktiert, der Punktabstand ist so groß wie der Punktdurchmesser, auf der Scheibe ist eine Punktreihe angedeutet, die einzelnen Punkte überall mit feinen und locker angeordneten Querrissen verbunden; Seitenrand sehr kurz aufgebogen; Hautflügel normal entwickelt, flugfähig.

Männchen: Aedoeagus (Abb. 21 und 22) 0,66-0,71 mm.

Weibchen: Spermatheca (Abb. 23) 0,11-0,12 mm.

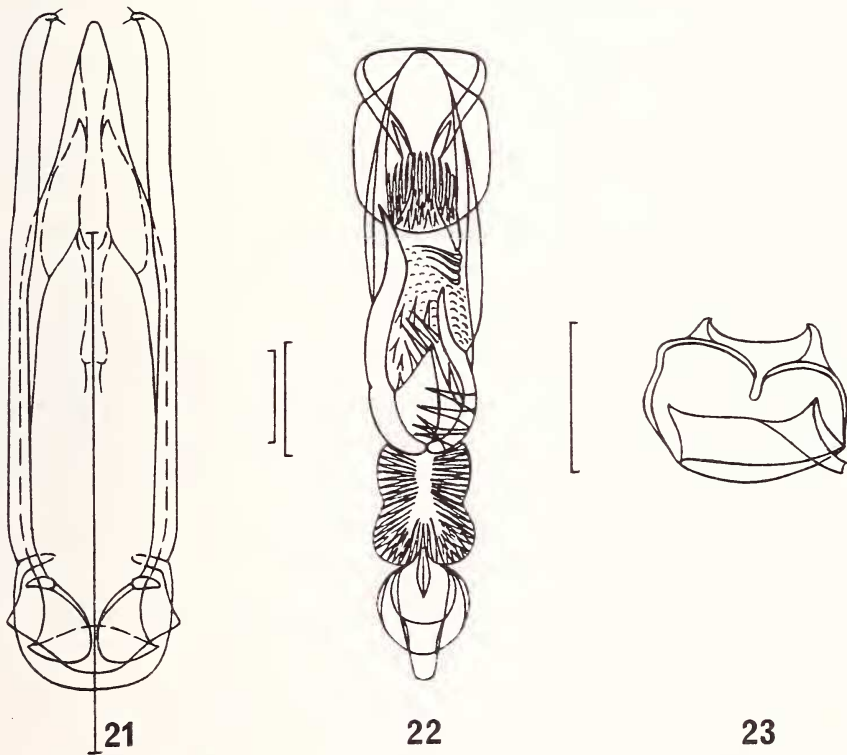


ABB. 21-23.

*Dermatohomoeus brunneus* n. sp.

21-22: Aedoeagus und Innensack ♂; 23: Spermatheca ♀; Skala 0,10 mm.

***Dermatohomoeus silvaticus* (Hlisenkovsky) n. comb.**  
(Abb. 24-26)

*Acanthodiaprepus silvaticus* Hlisenkovsky, 1972: 136-137, fig. 8-11; Holotypus ♂: CEYLAN, North Central; Ambagaswewa, 3.II.1970, leg. Besuchet, Löbl, Mussard (MHNG).

Untersuchtes Material: CEYLAN — Central: Mululla, 750 m, 27.I.1970, leg. Besuchet, Löbl, Mussard, 1 ex. (CHDE); Kandy, 700 m, 14.II.1970, leg. Besuchet, Löbl, Mussard, 1 ex. (CHDE); Nuwara Eliya, 23.-24.VI.1968, leg. I. Loksa, 1 ex. (UNMB).

Verbreitung: Sri Lanka.

Länge 1,7-1,9 mm. Körper oval, rotbraun, Tarsen, Fühlergeißel und Endglied der Fühler gelb; Oberseite des Körpers sehr fein und weitläufig behaart. Fühler gestreckt, länger als der Längsdurchmesser des Halsschildes, 7. Fühlerglied doppelt so lang wie breit. Kopf deutlich und dicht punktiert, der Punktabstand ist so groß wie der Punktdurchmesser, am Grunde sehr fein und dicht quergestrichelt; Augen groß, von oben betrachtet um die Hälfte breiter als das zweite Fühlerglied. Halsschild 2 mal so breit wie lang, fein und dicht punktiert, der Punktabstand ist doppelt so groß wie der Punktdurchmesser, am Grunde glatt, nicht quergestrichelt; Basis vor den rechtwinkligen Hinterecken beiderseits

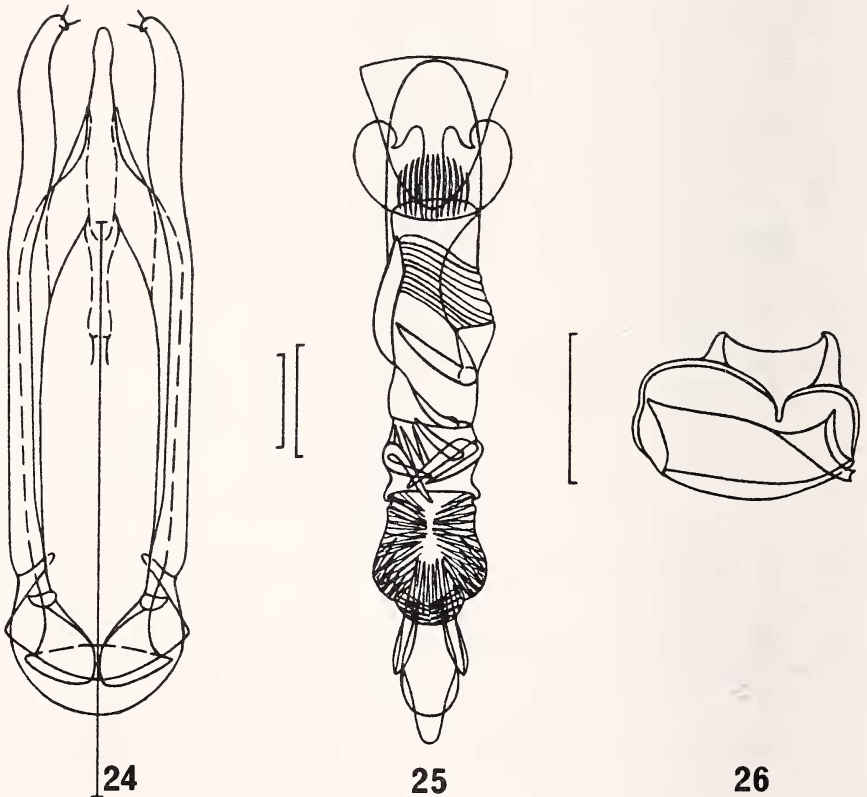


ABB. 24-26.

*Dermatohomoeus silvaticus* (Hlisenkovsky, 1972)

24-25: Aedoeagus und Innensack ♂; 26: Spermatheca ♀; Skala 0,10 mm.

sehr deutlich, in flachen Bogen eingebuchtet. Flügeldecken oval, so lang wie breit, Punktierung fein, auf der Scheibe sind doppelreihig angeordnete Punktreihen ausgebildet (der Punktabstand ist doppelt so groß wie der Punktdurchmesser), Zwischenräume sehr fein und weitläufig punktiert (der Punktabstand ist 3 mal so groß wie der Punktdurchmesser), nach hinten und zu den Seiten sind die Zwischenräume ebenso stark punktiert wie die Hauptreihen, die einzelnen Punkte überall mit feinen und dicht angeordneten Querrissen verbunden; Seitenrand kurz aufgebogen; Hautflügel normal entwickelt, flugfähig.

Männchen: Aedoeagus (Abb. 24 und 25) 0,67-0,73 mm.

Weibchen: Spermatheca (Abb. 26) 0,11-0,12 mm.

### ***Dermatohomoeus rufus* n. sp.**

(Abb. 27-29)

Holotypus ♂: INDIA, Kerala, Cardamon Hills, Pambanar-Peermade, 950 m, 9.XI.1972, leg. Besuchet, Löbl, Mussard (MHNG).

Paratypen: India; Kerala-Cardamon Hills, Pambanar-Peermade, 950 m, 5.-9.XI.1972, 35♂♂, 35♀♀ (MHNG) 4♂♂, 3♀♀ (CHDE); Cardamon Hills, entre Pambanar et Peermade, 950 m, 9.XI.1972, 1♀ (MHNG); Cardamon Hills, Thekkady près Periyar, 900 m, 7.XI.1972, 2♀♀ (MHNG); Cardamon Hills, Valara Fall, 450-500 m, 25.XI.1972, 6♂♂, 7♀♀ (MHNG) 1♂ (CHDE); Nelliampathi Hills, Kaikatty, 900 m, 30.XI.1972, 11♂♂, 14♀♀ (MHNG) 2♂♂ (CHDE); Nelliampathi Hills, Pothundy Dam, 300 m, 30.XI.1972, 1♀ (MHNG) 1♂ (CHDE); Nelliampathi Hills, NO Anaimalai Hills, 900 m, 30.XI.1972, 1♂ (MHNG). Madras — Anaimalai Hills, Valparai, 1100 m, 20.XI.1972, 2♂♂, 1♀ (MHNG) 1♂ (CHDE); Palni Hills, 23 km E Kodaikanal, 1200 m, 16.XI.1972, 9♂♂, 9♀♀ (MHNG) 1♂ (CHDE); Nilgiri, 15 km E Coonoor, 900 m, 29♂♂, 52♀♀ (MHNG) 9♂♂, 4♀♀ (CHDE), alle leg. Besuchet, Löbl, Mussard.

Länge 1,6-1,8 mm. Körper oval, rotbraun, Fühlergeißel und Tarsen gelb; Oberseite des Körpers sehr fein und weitläufig behaart. Fühler gestreckt, etwas länger als der Längsdurchmesser des Halsschildes, 7. Fühlerglied um die Hälfte länger als breit. Kopf deutlich und dicht punktiert, der Punktabstand ist so groß wie der Punktdurchmesser, am Grunde sehr fein und dicht quergestrichelt; Augen groß, von oben betrachtet um die Hälfte breiter als das zweite Fühlerglied. Halsschild 2 mal so breit wie lang, fein und dicht punktiert, der Punktabstand ist doppelt so groß wie der Punktdurchmesser, am Grunde glatt, nicht quergestrichelt; Basis vor den rechtwinkligen Hinterecken beiderseits sehr deutlich, in flachen Bogen eingebuchtet. Flügeldecken oval, etwas länger als breit, deutlich und dicht punktiert, der Punktabstand ist so groß wie der Punktdurchmesser, auf der Scheibe ist eine Punktreihe angedeutet, die einzelnen Punkte überall mit feinen und dicht angeordneten Querrissen verbunden; Seitenrand kurz aufgebogen; Hautflügel normal entwickelt, flugfähig.

Männchen: Aedoeagus (Abb. 27 und 28) 0,52-0,60 mm.

Weibchen: Spermatheca (Abb. 29) 0,12-0,14 mm.

### ***Dermatohomoeus portevini* (Champion) n. comb.**

(Abb. 30-32)

*Liocolenis portevini* Champion, 1923: 51-52, fig. b; Lectotypus ♂: India, Kumaon, Haldwani div., 1921, H. G. C. (BMNH).

*Dermatohomoeus borneensis* Hlisnikovsky, 1965: 178-180, fig. 3; Holotypus ♂: Borneo, Mt. Matang, W. Sarawak, 1.II.1914, leg. G. E. Bryant (NMP) n. syn.

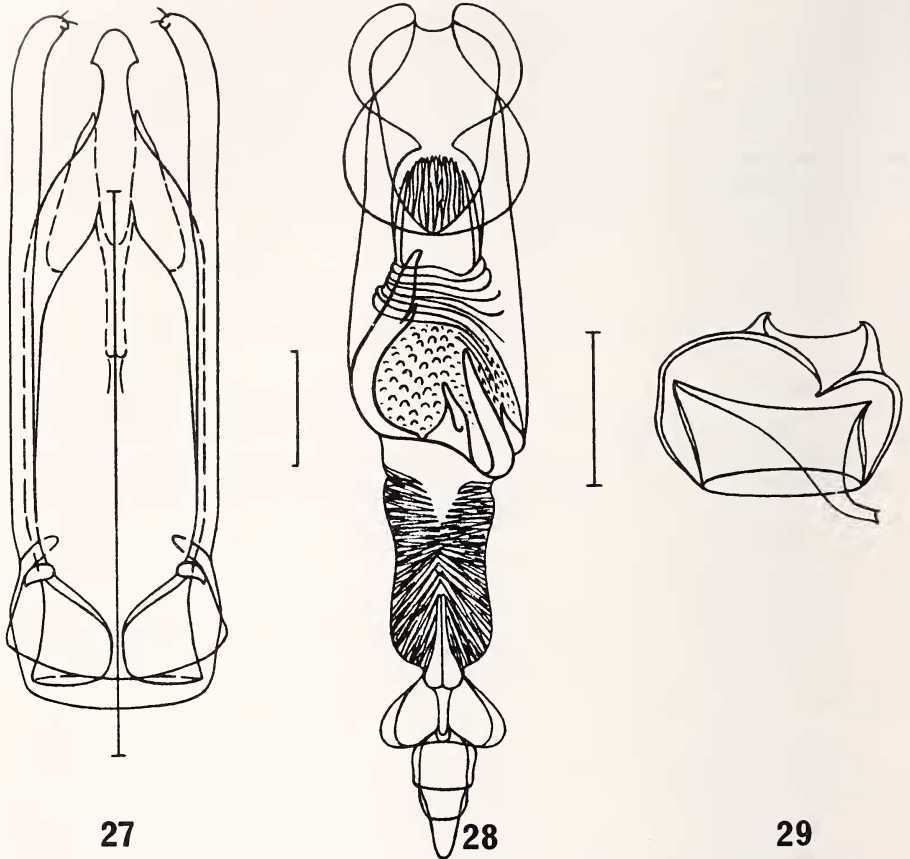


ABB. 27-29.

*Dermatohomoeus rufus* n. sp.

27-28: Aedeagus und Innensack ♂; 29: Spermatheca ♀; Skala 0,10 mm.

Untersuchtes Material: INDIA: Kerala-Nelliampathi Hills, Pothundy Dam, 300 m, 30.XI.1972, leg. Besuchet, Löbl, Mussard, 7 ex. (MHNG) 1 ex. (CHDE); Nelliampathi Hills, Kaikatty, 900 m, 30.XI.1972, leg. Besuchet, Löbl, Mussard, 1 ex. (MHNG); Cardamon Hills, Valara Fall, 450-500 m, 25.XI.1972, leg. Besuchet, Löbl, Mussard, 1 ex. (MHNG). Madras-Palni Hills, 23 km E Kodaikanal, 1200 m, 16.XI.1972, leg. Besuchet, Löbl, Mussard, 1 ex. (MHNG); Palni Hills, 36 km E Kodaikanal, 850 m, 16.XI.1972, leg. Besuchet, Löbl, Mussard, 1 ex. (MHNG). Orissa-Daitari distr., Jaipur-Keonjhar, 23.XI.1967, leg. Gy. Topál, 68 ex. (UNMB) 20 ex. (CHDE); Daitari, 31.XII.1966, leg. Gy. Topál, 16 ex. (UNMB). Kumaon (UP) — Rangarh, 200 m, 9.X.1979, leg. I. Löbl, 10 ex. (MHNG); Chaubattia, 1800 m, 12.-13.X.1979, leg. I. Löbl, 1 ex. (MHNG); Bhim Tal, 1450-1800 m, 4.-5.X.1979, leg. I. Löbl, 34 ex. (MHNG) 1 ex. (CHDE); entre Bhim Tal et Sat Tal, 1500 m, 7.X.1979, leg. I. Löbl, 10 ex. (MHNG); Kathgodam près Haldwani, 600 m, 6.X.1979, leg. I. Löbl, 43 ex. (MHNG) 1 ex. (CHDE); Garjia à 10 km de Ramnagar, 450 m, 15.X.1979, leg. I. Löbl, 33 ex. (MHNG). Garhwal (UP) — au-dessous de Bhatwari, 1500 m, 24.X.1979, leg. I. Löbl, 17 ex. (MHNG) 1 ex. (CHDE); 4 km S Bhatwari, 1400 m, 23.X.1979, leg. I. Löbl, 2 ex. (MHNG); route pour Mussoorie, 1200 m, 18.X.1979, leg. I. Löbl, 42 ex. (MHNG); 20 km S Chamba, 1150 m, 20.X.1979, leg. I. Löbl,



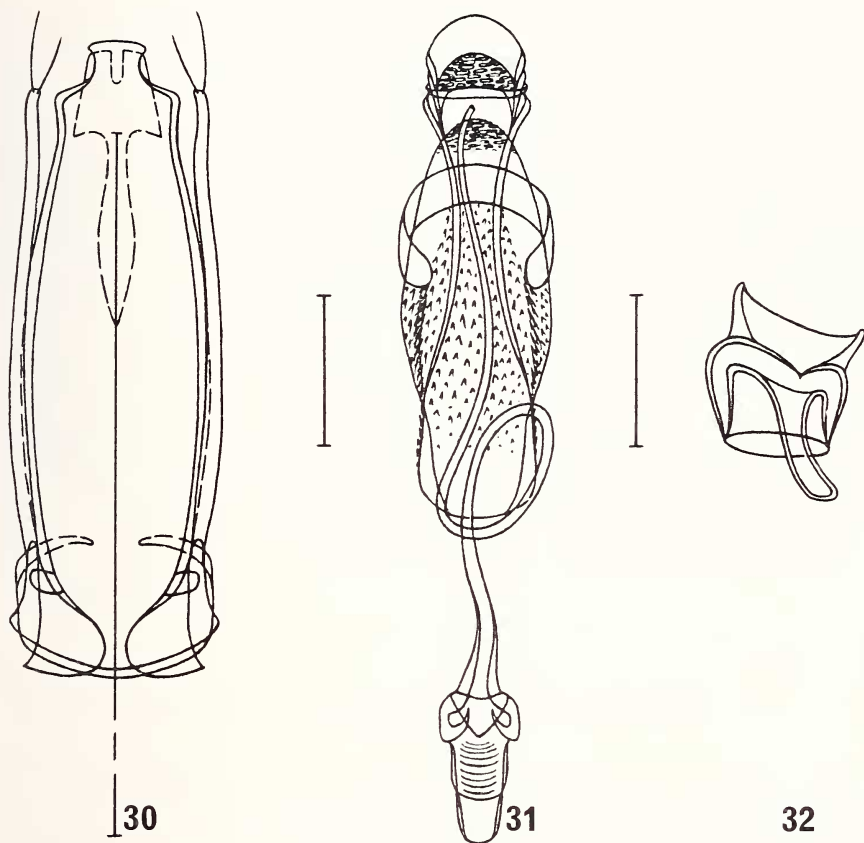


ABB. 30-32.

*Dermatohomoeus portevini* (Champion, 1923)

30-31: Aedoeagus und Innensack ♂; 32: Spermatheca ♀; Skala 0,10 mm.

18 ex. (MHNG); entre Tehri et Srinagar, 900 m, 25.X.1979, leg. I. Löbl, 6 ex. (MHNG); 16 km de Srinagar, 550 m, 29.X.1979, leg. I. Löbl, 3 ex. (MHNG). W. Bengal, Darjeeling distr. — Teesta-Rangpo, 350 m, 12.X.1978, leg. Besuchet & Löbl, 5 ex. (MHNG) 1 ex. (CHDE); Teesta, 250 m, 10.X.1978, leg. Besuchet & Löbl, 16 ex. (MHNG); Singla, 300 m, 17.X.1978, leg. Besuchet & Löbl, 15 ex. (MHNG); Sukna, 200 m, 7.X.1978, leg. Besuchet & Löbl, 45 ex. (MHNG); Sevoke, 200 m, 7.X.1978, leg. Besuchet & Löbl, 8 ex. (MHNG) 1 ex. (CHDE). Assam-Manas, 200 m, 21.-23.X.1978, leg. Besuchet & Löbl, 303 ex. (MHNG) 1 ex. (CHDE). Meghalaya-Garo Hills, Tura Peak, 700-900 m, 1.XI.1978, leg. Besuchet & Löbl, 1 ex. (MHNG); Garo Hills, Tura, 700-900 m, 1.XI.1978, leg. Besuchet & Löbl, 3 ex. (MHNG); Garo Hills, Songsak, 400 m, 2.XI.1978, leg. Besuchet & Löbl, 45 ex. (MHNG) 1 ex. (CHDE); Garo Hills, Rongrengiri, 400 m, 3.XI.1978, leg. Besuchet & Löbl, 53 ex. (MHNG); Garo Hills, Darugiri, 400 m, 4.XI.1978, leg. Besuchet & Löbl, 136 ex. (MHNG); Khasi Hills, Mawsynram-Balat, 1000 m, 27.X.1978 leg. Besuchet & Löbl, 2 ex. (MHNG) 1 ex. (CHDE); Khasi Hills, Dawki, 500-800 m, 29.X.1978, leg. Besuchet & Löbl, 3 ex. (MHNG); Khasi Hills, Nongpoh, 5.XI.1978, leg. Besuchet & Löbl, 37 ex. (MHNG) 1 ex. (CHDE). NEPAL: Prov. Bagmati, Tarang Marwang, 1000 m, 27.IV.1981, leg. Löbl & Smetana, 9 ex. (MHNG) 1 ex. (CHDE).

THAILAND: NE Bangkok, Khao Yai Nat. Park, Khao Khieo, 1150 m, 26.XI.1985, leg. Burckhardt & Löbl, 1 ex. (MHNG). VIETNAM: Cuc phuong, Ninh binh, 5.-18.V.1966, leg. Gy. Topál, 1 ex. (UNMB) 1 ex. (CHDE). JAPAN: Shikoku, Ishizuchi Mt. (NP), Omogo Valley, 700 m, 18.-25.VIII.1980, leg. S. Peck, 1 ex. (CSPO).

Verbreitung: Indien, Nepal, Borneo, Thailand, Vietnam, Japan.

Länge 1,4-1,6 mm. Körper oval, rotbraun, Fühlergeißel und Tarsen gelb; Oberseite des Körpers sehr fein und weitläufig behaart. Fühler gestreckt, deutlich länger als der Längsdurchmesser des Halsschildes, 7. Fühlerglied fast doppelt so lang wie breit. Kopf deutlich und dicht punktiert, der Punktabstand ist so groß wie der Punktdurchmesser, am Grunde sehr fein und dicht quergestrichelt; Augen groß, von oben betrachtet um die Hälfte breiter als das zweite Fühlerglied. Halsschild 2 mal so breit wie lang, fein und dicht punktiert, der Punktabstand ist doppelt so groß wie der Punktdurchmesser, am Grunde glatt, nicht quergestrichelt; Basis vor den rechtwinkeligen Hinterecken nur leicht gewellt, nicht eingebuchtet. Flügeldecken oval, so lang wie breit, fein und dicht punktiert, der Punktabstand ist doppelt so groß wie der Punktdurchmesser, auf der Scheibe ist eine Punktreihe angedeutet, die einzelnen Punkte überall mit feinen und dicht angeordneten Querrissen verbunden, außerdem am Grunde noch sehr fein und weitmaschig genetzt; Seitenrand sehr schmal abgesetzt; Hautflügel normal entwickelt, flugfähig.

Männchen: Aedoeagus (Abb. 30 und 31) 0,42-0,52 mm.

Weibchen: Spermatheca (Abb. 32) 0,12-0,15 mm.

### ***Dermatohomoeus insularis* (Hlisnikovsky) n. comb.**

(Abb. 33-35)

*Acanthodiaprepus insularis* Hlisnikovsky, 1972: 137-138, fig. 12; Holotypus ♀: CEYLAN, Uva, Diyaluma Falls, 400 m, 23.I.1970, leg. Besuchet, Löbl, Mussard (MHNG).

(Bei der Untersuchung des Holotypus stellte sich heraus, daß es sich um ein weibliches Exemplar handelt und nicht um ein Männchen, wie HLISNIKOVSKY 1972: 138, angibt).

Untersuchtes Material: SRI LANKA: S. Prov., Oliya Gankale, Akuressa, 3.VII.1968, leg. J. Balogh, 1 ex. (CHDE). INDIA: Daitari distr., Orissa — Jajpur-Keonjahr, 23.XI.1967, leg. Gy. Topál, 6 ex. (UNMB) 4 ex. (CHDE), Kumaon (UP) — Garjia à 10 km de Ramnagar, 450 m, 15.X.1979, leg. I. Löbl, 60 ex. (MHNG) 6 ex. (CHDE). Garhwal (UP) — Lachiwala, 13 km E Dehra Dun, 680 m, 17.X.1979, leg. I. Löbl, 6 ex. (MHNG) 1 ex. (CHDE). Assam-Manas, 200 m, 21.-22.X.1978, leg. Besuchet & Löbl, 122 ex. (MHNG).

Verbreitung: Sri Lanka, Indien.

Länge 1,35-1,6 mm. Körper oval, rotbraun, Fühlergeißel und Tarsen gelb; Oberseite des Körpers sehr fein und weitläufig behaart. Fühler gestreckt, etwas länger als der Längsdurchmesser des Halsschildes, 7. Fühlerglied nur um die Hälfte länger als breit. Kopf deutlich und dicht punktiert, der Punktabstand ist so groß wie der Punktdurchmesser; Augen groß, von oben betrachtet um die Hälfte breiter als das zweite Fühlerglied. Halsschild 2 mal so breit wie lang, fein und dicht punktiert, der Punktabstand ist doppelt so groß wie der Punktdurchmesser, am Grunde glatt, nicht quergestrichelt; Basis vor den rechtwinkeligen Hinterecken nur leicht gewellt, nicht eingebuchtet. Flügeldecken oval, so lang wie breit, kräftig und dicht punktiert, der Punktabstand ist so groß wie der Punktdurchmesser, auf der Scheibe ist eine Punktreihe angedeutet, die einzelnen Punkte überall

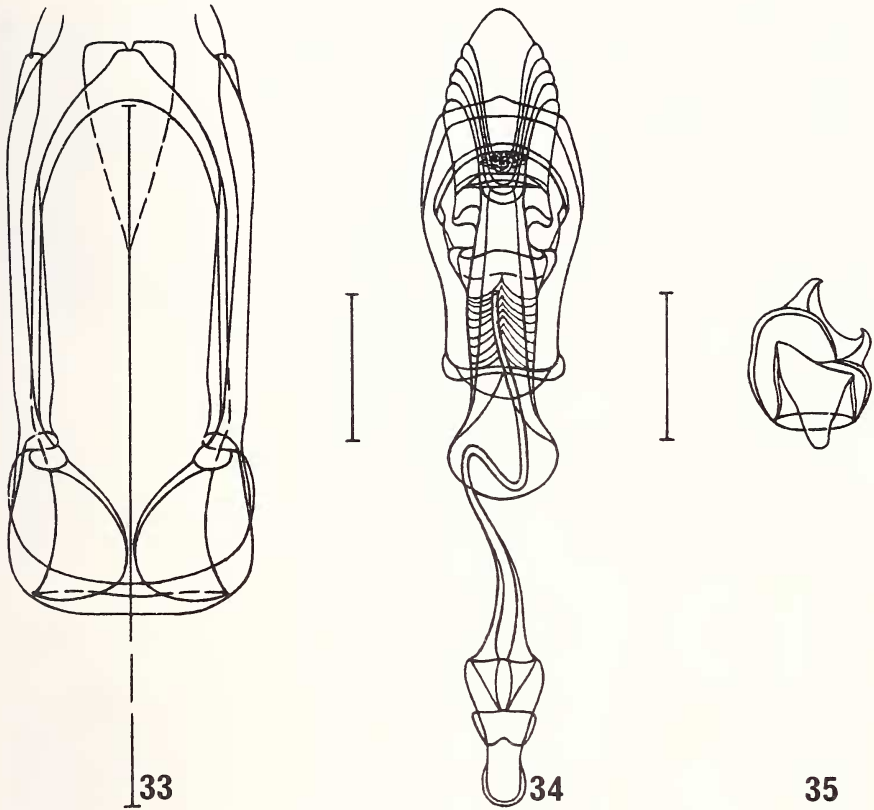


ABB. 33-35.

*Dermatohomoeus insularis* (Hlisnikovsky, 1972)

33-34: Aedoeagus und Innensack ♂; 35: Spermatheca ♀; Skala 0,10 mm.

mit feinen und dichtstehenden Querrissen verbunden; Seitenrand sehr schmal abgesetzt; Hautflügel normal entwickelt, flugfähig.

Männchen: Aedoeagus (Abb. 33 und 34) 0,38-0,42 mm.

Weibchen: Spermatheca (Abb. 35) 0,10-0,11 mm.

***Dermatohomoeus indicus* n. sp.**

(Abb. 36-38)

Holotypus ♂: INDIA, Kumaon (UP), Garjia à 10 km de Ramnagar, 450 m, 15.X.1979, leg. I. Löbl (MHNG).

Paratypen: India: Kumaon (UP) — Daten wie Holotypus, 18♂♂, 43♀♀ (MHNG) 4♂♂, 1♀ (CHDE). Garhwal (UP) — 10 km O Chamba, 2200 m, 20.X.1979, leg. I. Löbl, 1♂ (MHNG); près de Chamoli à 16 km de Karnaprayag, 900 m, 26.X.1979, leg. I. Löbl, 5♂♂, 1♀ (MHNG) 1♂

(CHDE); entre Tehri et Srinagar, 900 m, 25.X.1979, leg. I. Löbl, 1♂ (MHNG) Lachiwala, 13 km E Dehra Dum, 650 m, 17.X.1979, leg. I. Löbl, 7♂♂, 13♀♀ (MHNG) 1♂, 1♀ (CHDE); 22 km N Rishikesh, 450 m, 30.X.1979, leg. I. Löbl, 3♂♂, 4♀♀ (MHNG). W. Bengal, Darjeeling distr. — Singla, 300 m, 17.X.1978, leg. Besuchet & Löbl, 3♂♂, 5♀♀ (MHNG); Teesta, 250 m, 10.X.1978, leg. Besuchet & Löbl, 1♂ (MHNG); Sevoke, 200 m, 7.X.1978, leg. Besuchet & Löbl, 1♂ (MHNG); Sukna, 200 m, 7.X.1978, leg. Besuchet & Löbl, 1♂ (MHNG). Meghalaya-Garo Hills, Songsak, 400 m, 2.XI.1978, leg. Besuchet & Löbl, 19♂♂, 35♀♀ (MHNG) 4♂♂ (CHDE). Orissa-Daitari, 31.XII.1966, leg. Gy. Topál, 1♂ (UNMB).

Länge 1,45-1,6 mm. Körper oval, rotbraun, Fühlergeißel und Tarsen gelb; Oberseite des Körpers sehr fein und weitläufig behaart. Fühler gestreckt, etwas länger als der Längsdurchmesser des Halsschildes, 7. Fühlerglied nur um die Hälfte länger als breit. Kopf deutlich und dicht punktiert, der Punktabstand ist so groß wie der Punktdurchmesser, am

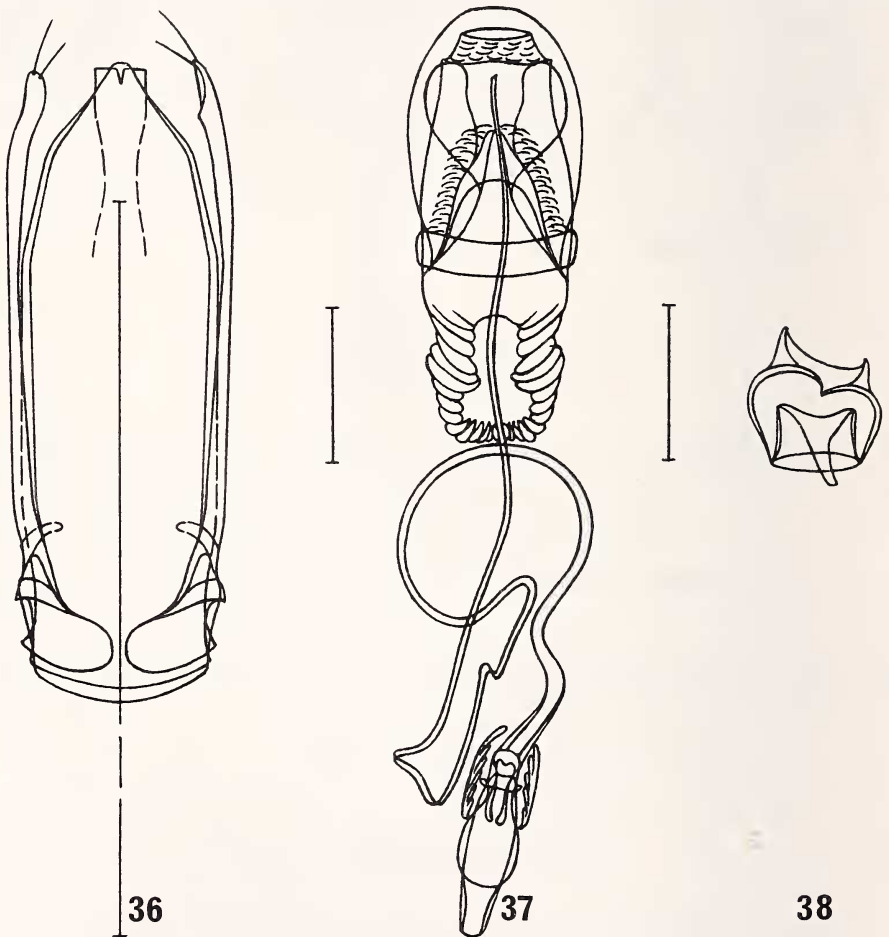


ABB. 36-38.

*Dermatohomoeus indicus* n. sp.

36-37: Aedeagus und Innensack ♂; 38: Spermatheca ♀; Skala 0,10 mm.

Grunde sehr fein und dicht quergestrichelt; Augen groß, von oben betrachtet um die Hälfte breiter als das zweite Fühlerglied. Halsschild 2 mal so breit wie lang, sehr fein und locker punktiert, der Punktabstand ist 3 mal so groß wie der Punktdurchmesser, am Grunde glatt, nicht quergestrichelt; Basis vor den rechtwinkligen Hinterecken nur leicht gewellt, nicht eingebuchtet. Flügeldecken oval, so lang wie breit, fein und dicht punktiert, der Punktabstand ist doppelt so groß wie der Punktdurchmesser, auf der Scheibe ist eine Punktreihe angedeutet, die einzelnen Punkte überall mit feinen und dicht angeordneten Querrissen verbunden; Seitenrand sehr schmal abgesetzt; Hautflügel normal entwickelt, flugfähig.

Männchen: Aedoeagus (Abb. 36 und 37) 0,32-0,39 mm.

Weibchen: Spermatheca (Abb. 38) 0,08-0,10 mm.

***Dermatohomoeus garous* n. sp.**

(Abb. 39-41)

Holotypus ♂: INDIA, Meghalaya, Garo Hills, Rongrengiri, 400 m, 3.XI.1978, leg. Besuchet & Löbl (MHNG).

Paratypen: India, Meghalaya, Garo Hills — Rongrengiri, 400 m, 3.XI.1978, 7♂♂, 20♀♀ (MHNG) 3♂♂ (CHDE); Darugiri, 400 m, 4.XI.1978, 1♀ (MHNG) 2♂♂ (CHDE); Songsak,

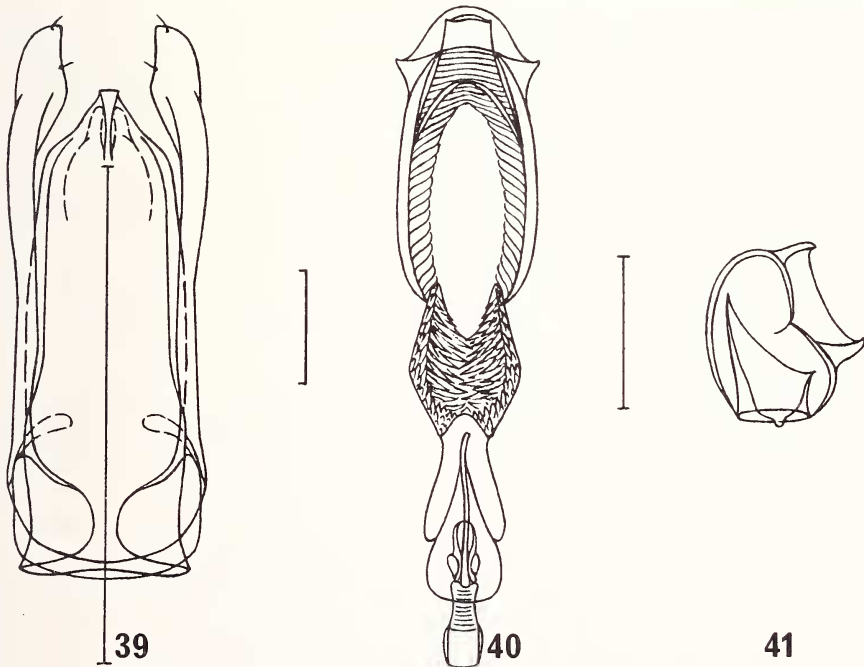


ABB. 39-41.

*Dermatohomoeus garous* n. sp.

39-40: Aedoeagus und Innensack ♂; 41: Spermatheca ♀; Skala 0,10 mm.

400 m, 2.XI.1978, 2♂♂, 1♀ (MHNG); Nongpoh, 700 m, 5.XI.1978, 1♂ (MHNG); Tura, 700-900 m, 1.XI.1978, 1♂, 4♀♀ (MHNG) 2♀♀ (CHDE); Tura Peak, 700-900 m, 1.XI.1978, 2♀♀ (MHNG) 1♂, 1♀ (CHDE), alle leg. Besuchet & Löbl.

Länge 1,6-1,75 mm. Körper oval, rotbraun, Fühlergeißel und Tarsen gelb; Oberseite des Körpers sehr fein und weitläufig behaart. Fühler gestreckt, etwas länger als der Längsdurchmesser des Halsschildes, 7. Fühlerglied doppelt so lang wie breit. Kopf sehr fein und locker punktiert, der Punktabstand ist 4 mal so groß wie der Punktdurchmesser, am Grunde glatt, nicht quergestrichelt; Augen klein, von oben betrachtet so breit wie das zweite Fühlerglied. Halsschild 2 mal so breit wie lang, sehr fein und locker punktiert, der Punktabstand ist 3-4 mal so groß wie der Punktdurchmesser, am Grunde glatt, nicht quergestrichelt; Basis vor den rechtwinkligen Hinterecken nur leicht gewellt, nicht eingebuchtet. Flügeldecken oval, etwas länger als breit, fein und dicht punktiert, der Punktabstand ist doppelt so groß wie der Punktdurchmesser, auf der Scheibe sind zwei Punktreihen angedeutet, die einzelnen Punkte überall mit feinen und locker angeordneten Querrissen verbunden; Seitenrand kurz aufgebogen; Hautflügel zurückgebildet, flugunfähig.

Männchen: Aedoeagus (Abb. 39 und 40) 0,43-0,46 mm.

Weibchen: Spermatheca (Abb. 41) 0,11-0,12 mm.

### ***Dermatohomoeus loeblianus* n. sp.**

(Abb. 42-44)

Holotypus ♂: INDIA, W. Bengal, Darjeeling distr., Ghoom-Lopchu, 2000 m, 14.X.1978, leg. Besuchet & Löbl (MHNG).

Paratypen: India, W. Bengal, Darjeeling distr. — Kurseong, 18.X.1967, leg. Gy. Topál, 1♀ (UNMB); Ghum, 2000 m, 12.X.1967, leg. Gy. Topál, 1♀ (UNMB); Ghoom-Lopchu, 2000 m, 12.-14.X.1978, leg. Besuchet & Löbl, 177♂♂, 169♀♀ (MHNG) 4♂♂, 2♀♀ (CHDE); Ghoom, 1500 m, 15.X.1978, leg. Besuchet & Löbl, 1♂, 2♀♀ (MHNG); 13 km N Ghoom, 1500 m, 15.X.1978, leg. Besuchet & Löbl, 1♂ (MHNG); Algarah-Labha, 1900 m, 11.X.1978, leg. Besuchet & Löbl, 71♂♂, 146♀♀ (MHNG) 4♂♂, 1♀ (CHDE); Algarah, 1800 m, 9.X.1978, leg. Besuchet & Löbl, 124♂♂, 184♀♀ (MHNG) 5♂♂ (CHDE); Kalimpong-Algarah, 1400 m, 8.X.1978, leg. Besuchet & Löbl, 10♂♂, 21♀♀ (MHNG) 1♂ (CHDE); Kalimpong, 1300 m, 11.X.1978, leg. Besuchet & Löbl, 5♂♂, 6♀♀ (MHNG) 1♂ (CHDE); Mahanadi, 1200 m, 6.X.1978, leg. Besuchet & Löbl, 58♂♂, 49♀♀ (MHNG) 2♂♂ (CHDE); Teesta-Rangpo, 350 m, 12.X.1978, leg. Besuchet & Löbl, 1♂ (MHNG); Teesta, 250 m, 10.X.1978, leg. Besuchet & Löbl, 1♀ (MHNG).

Länge 1,5-1,7 mm. Körper breitoval, rotbraun, Fühlergeißel und Tarsen gelb; Oberseite des Körpers sehr fein und weitläufig behaart. Fühler gestreckt, deutlich länger als der Längsdurchmesser des Halsschildes, 7. Fühlerglied doppelt so lang wie breit. Kopf fein und weitläufig punktiert, der Punktabstand ist 3 mal so groß wie der Punktdurchmesser, am Grunde glatt, nicht quergestrichelt; Augen klein, von oben betrachtet nur so breit wie das zweite Fühlerglied. Halsschild 2 mal so breit wie lang, sehr fein und weitläufig punktiert, der Punktabstand ist 5 mal so groß wie der Punktdurchmesser, am Grunde glatt, nicht quergestrichelt; Basis vor den rechtwinkligen Hinterecken nur leicht gewellt, nicht eingebuchtet. Flügeldecken breitoval, so lang wie breit, kräftig und dicht punktiert, der Punktabstand ist so groß wie der Punktdurchmesser, auf der Scheibe ist eine Punktreihe angedeutet, die einzelnen Punkte überall mit feinen und locker angeordneten Querrissen verbunden; Seitenrand sehr kurz aufgebogen; Hautflügel zurückgebildet, flugunfähig.

Männchen: Aedoeagus (Abb. 42 und 43) 0,42-0,48 mm.

Weibchen: Spermatheca (Abb. 44) 0,12-0,13 mm.

Diese neue Art ist Herrn Dr. Ivan Löbl (Genf) gewidmet.

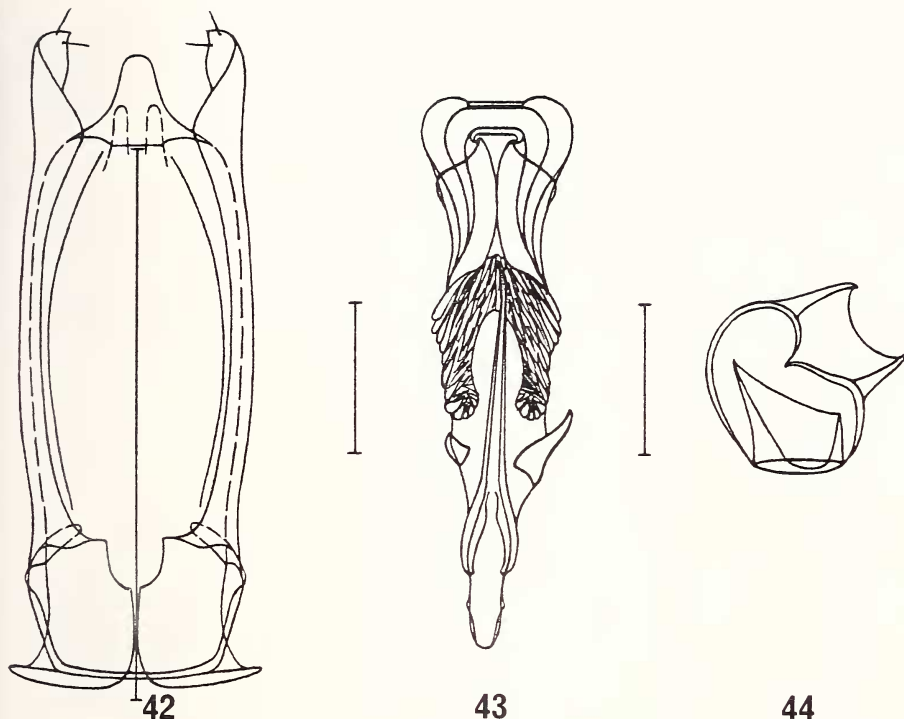


ABB. 42-44.

*Dermatohomoeus loeblianus* n. sp.

42-43: Aedoeagus und Innensack ♂; 44: Spermatheca ♀; Skala 0,10 mm.

*Dermatohomoeus khasicus* n. sp.

(Abb. 45-47)

Holotypus ♂: INDIA, Meghalaya, Khasi Hills, Mawsynram-Balat, 1000 m, 27.X.1978, leg. Besuchet & Löbl (MHNG).

Paratypen: India, Meghalaya, Khasi Hills — Mawsynram-Balat, 1000 m, 27.X.1978, 1♂, 12♀ (MHNG) 2♂♂, 3♀♀ (CHDE); Pynursla, 29.X.1978, 2♀♀ (MHNG) 1♂, 1♀ (CHDE); Cherrapunjee, 1200 m, 26.X.1978, 4♂♂, 11♀♀ (MHNG) 2♂♂ (CHDE), alle leg. Besuchet & Löbl.

Länge 1,55-1,8 mm. Körper breitoval, rotbraun, Fühlergeißel und Tarsen gelb; Oberseite des Körpers sehr fein und weitläufig behaart. Fühler gestreckt, etwas länger als der Längsdurchmesser des Halsschildes, 7. Fühlerglied doppelt so lang wie breit. Kopf fein und locker punktiert, der Punktabstand ist 3 mal so groß wie der Punktdurchmesser, am Grunde glatt, nicht quergestrichelt; Augen klein, von oben betrachtet nur so breit wie das zweite Fühlerglied. Halsschild 2 mal so breit wie lang, sehr fein und weitläufig punktiert, der Punktabstand ist 5 mal so groß wie der Punktdurchmesser, am Grunde glatt, nicht quergestrichelt; Basis vor den rechtwinkeligen Hinterecken nur leicht gewellt, nicht eingebuchtet. Flügeldecken breitoval, etwas breiter als lang, fein und dicht punktiert, der

Punktabstand ist doppelt so groß wie der Punktdurchmesser, auf der Scheibe ist eine Punktreihe angedeutet, die einzelnen Punkte überall mit feinen und dicht angeordneten Querrissen verbunden; Seitenrand sehr kurz aufgebogen; Hautflügel zurückgebildet, flugunfähig.

Männchen: Aedoeagus (Abb. 45 und 46) 0,39-0,42 mm.

Weibchen: Spermatheca (Abb. 47) 0,12-0,13 mm.

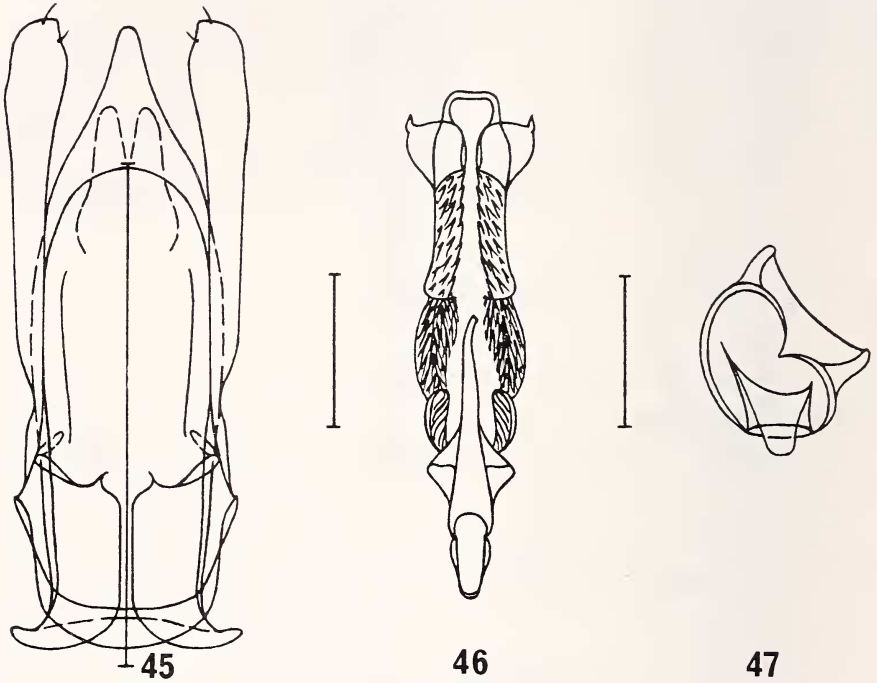


ABB. 45-47.

*Dermatohomoeus khasicus* n. sp.

45-46: Aedoeagus und Innensack ♂; 47: Spermatheca ♀; Skala 0,10 mm.



## LITERATUR

- CHAMPION, G. C. 1923. Some Indian Coleoptera (10). *Entomologist's mon. Mag.* 59: 43-53.
- DAFFNER, H. 1986. Die Arten der Gattung *Dermatohomoeus* HLISNIKOVSKY, 1963, von den melanesischen Inseln und Australien (Coleoptera, Leiodidae). *Entomofauna, Linz*, 7 (10): 129-150.
- HLISNIKOVSKY, J. 1963. Neue Liodidae (Coleoptera) aus Neu-Guinea I. *Annl. hist.-nat. Mus. natn. hung.*, 55: 301-311.
- 1965. Neue Arten der Gattung *Dermatohomoeus* HLISNIKOVSKY, aus Borneo (Coleoptera, Liodidae). *Reichenbachia* 5 (19): 177-180.
- 1972. Beitrag zur Kenntnis der Liodidae (Coleoptera) von Ceylon. *Bull. Soc. ent. suisse* 45 (1-3): 131-149.